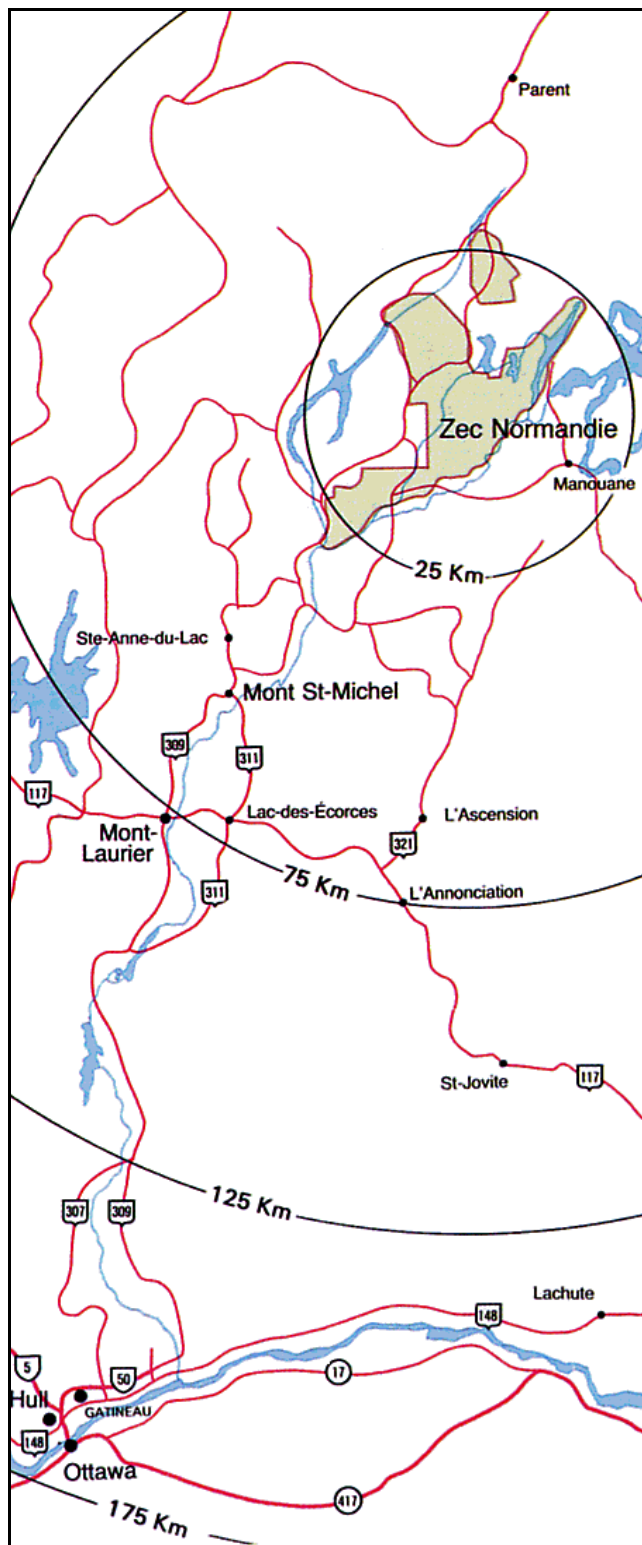


# Haute rivière du Lièvre (04-06-00-00) - ZEC Normandie

## Situation géographique

La rivière du Lièvre prend sa source au Lac Némiscachingue à environ 125 km au nord-est de Mont-Laurier et coule vers le sud jusqu'à son embouchure sur l'Outaouais à Buckingham. La carte ci-incluse est basée sur une carte publiée par la ZEC Normandie. Quelques détails de la carte originale ont toutefois été corrigés. La carte couvre seulement la section la plus populaire de la rivière, parcourue typiquement en trois jours. Il y a possibilité, pour une sortie plus longue, de débiter sur les lacs en amont (lacs Némiscachingue, Culotte et Adonis), ou de poursuivre en aval du point de sortie indiqué sur une Lièvre calme et méandreuse.



## Cartes Topographiques (1:50000)

	310/07 Lac Adonis
310/03 Lac Dieppe	310/02 Lac Pine

## Période navigable

Pratiquement par tous les niveaux d'eau. Devient « gratte - canot » mais demeure agréable par eau basse. Débit disponible sur le site web du Ministère de l'Environnement du Québec : [www.cehq.gouv.qc.ca/Suivihydro/graphique.asp?NoStation=040624](http://www.cehq.gouv.qc.ca/Suivihydro/graphique.asp?NoStation=040624)  
100 m<sup>3</sup>/s : il y a de l'eau à souhait, c'est parfait  
50-60 m<sup>3</sup>/s : ça commence à gratter pas mal

## Qualité du milieu

Sauvage, avec quelques chalets et routes. Rivière bouée (grosses roches déplacées sur les rives) et quelques vestiges de drave. Eau claire et limpide mais il est toujours conseillé de la traiter adéquatement avant de la consommer.

## Difficulté

Lac de la Table au confluent de la riv. du Pin Rouge : intermédiaire  
Confluent de la riv. Du Pin Rouge - Lac au Pin : débutant  
Lac au Pin - point de sortie : avancé

## Campements

Assez nombreux et bien répartis. Voir détails dans la description détaillée de la rivière.

## Accès (à partir de Montréal)

- autoroute 15 nord jusqu'à Ste-Agathe (89 km);
- poursuivre sur la 117 sur 106 km jusqu'à Lac Saguy;
- continuer sur la 117 sur 17 km après Lac Saguy;
- prendre un chemin à droite (montée McGuire). Ce raccourci facultatif sauve environ 7 km, comparé à aller prendre la 311 à Lac-des-Écorces;
- après 1.5 km, intersection en « T » avec la 311;
- tourner à droite sur la 311, continuer 26 km jusqu'à Mont Saint-Michel. Faire le plein de provisions et d'essence;
- de Mont-Saint-Michel, faire 4 km sur la 309 en direction nord;
- prendre le chemin de Parent (gravier) à droite. Le kilométrage commence à zéro et est généralement indiqué aux 4 km;
- au kilométrage 41.5, point de sortie à droite. Un chemin descend au bord de la rivière (environ 500m). Le premier 100m est une descente que la plupart des autos risquent d'avoir de la difficulté à remonter. Une option sécuritaire est de laisser les véhicules en haut de la côte.

## Montréal - point de sortie :

89km @ 100kmh = 0h55  
155km @ 90kmh = 1h45  
42km @ 70kmh = 0h40

286km, 3h20

## Navette

La ZEC Normandie n'offre plus de service de navette.

- continuer sur le chemin de Parent;
  - Vous devez vous enregistrer et déboursier les droits d'accès et de camping sauvage au poste d'accueil de la ZEC Mitchinamécus au KM 8 de la Route de Parent;
  - continuer sur le chemin de Parent, à un endroit il y a une intersection en « T » où il apparaît clairement qu'il faut prendre la gauche (donc rester sur le chemin de Parent)
  - au kilomètre 85, prendre le chemin à droite qui quitte le chemin de Parent. Le kilométrage repart à zéro;
  - continuer sur ce chemin. Dans le doute suivre les indications pour le lac Adonis (ou pour la pourvoirie des 100 lacs);
  - au kilomètre 13, prendre le chemin à droite qui mène au lac de la Table (1km);
- possibilité de partir du lac Orthès, en prenant le chemin à droite au kilométrage 17 environ, juste avant le dépotoir. A bout du chemin débute un sentier d'environ 300m qui mène au lac Orthès

## Réalisation - Distribution

### Relevé

Charles Leduc (charles@cartespleinair.org)

Date: 30 juin - 2 juillet 2001 -

Niveau : moyen-bas

### Carte de base

Parcours de canot sur la Lièvre Nord, ZEC Normandie

Recopiée sur la carte topographique, Copyright © Sa Majesté la Reine du chef du Canada, Ministère des Ressources Naturelles.

Tous droits réservés.

### Cartographie/Mise-en-page

Charles Leduc, mars 2004

### Contributeurs

Olivier Tardif - révision et corrections

Angela Guzzo - révision et corrections

Sylvie Michaud - corrections

Catherine Gauthier - corrections et détails des campings

Florent Bourgouin - corrections et détails des campings

Mise à jour par Jessica Morin le 17 juin 2026. Sous toutes réserves.

### Distribution

Permise, tant que le contenu est préservé et la distribution gratuite. Disponible sur [www.cartespleinair.org](http://www.cartespleinair.org). Contribution suggérée u :

Fonds pour la Préservation des Rivières

Fédération de Canot et de Kayak du Québec

**Avertissement** [www.canot-kayak.qc.ca](http://www.canot-kayak.qc.ca) ou 514-252-3001

Cette carte a été produite bénévolement par des pagayeurs n'ayant pas la prétention d'être suffisamment fiables et expérimentés. Les auteurs se dégagent de toute responsabilité quant aux préjudices, dommages ou accidents pouvant découler de l'utilisation de cette carte. Des omissions ou erreurs sont toujours possibles, et nous vous serions reconnaissants de nous communiquer toute correction que vous auriez pu remarquer.

## Haute rivière du Lièvre - description détaillée

318	▲	Mise à l'eau facilement accessible avec site de camping (GC) et rond de feu.
316.5	▲	Site de camping pour plusieurs tentes sur un surplomb de sable. Rond de feu, bleuets, framboises.
313	▲	Lac de la Table. Point d'accès. Grand camping sur terrain sablonneux.
306		R3. Section boulée avec bonnes vagues, peu encombré.
305.5		S4. Roches sous-marines en bas du seuil à l'extrême droite. Centre du chenal de droite dégagé. Chenal de gauche rocheux par eau basse. Halage dans le chenal de gauche ou portage de 50m par la rive gauche.
305.3	▲	Joli site de camping sur un petit surplomb rocheux, situé près d'un ruisseau. Vue sur le seuil. Ancien sentier balisé avec des rubans qui monte dans la montagne. Thé des bois au sommet de la colline, nombreux sabots de la vierge.
302		Pont de bois en usage. Possibilité de camper à gauche du pont, mais c'est vraiment à côté de la route. Rond de feu. Cote 2D ou 3D.
301	▲	Joli site de camping abrité avec de la place pour quelques tentes, près d'un ruisseau. Coupes forestières juste derrière, mais peu visibles du site. Myrtilles.
300.5		Pont de fer en usage. Chalets autour, pas de place pour camper.
299	▲	Deux(2) sites de camping à environ 50m d'intervalle sur la rive gauche. En haut d'un banc de sable/gravier de 2m environ. Localisation exacte incertaine entre les kilomètres 300 et 299.
298	▲	Deux(2) de camping sur la rive droite. Moins sauvage car accessible de la route. Premier site accessible via débarcadère de chaloupes. Second site sur le terrain d'un chalet, donc non-disponible si le chalet est loué. Accessible par un sentier de 100m débutant au confluent des rivières Lièvre et Pin Rouge.
295		Pont de fer en usage.
294.6	▲	Petit banc de sable sur la gauche dans le tournant. Rond de feu, possibilité de placer 3-4 tentes.
283	▲	Sur la plage de sable commune aux chalets avoisinants. Route, chaloupes, va-et-vient. Pas idéal comme site de canot-camping.
282.5		Pont de fer. Une petite rivière se jette dans la Lièvre sur la rive gauche en amont du pont. Elle se remonte facilement sur environ 2km. Joli paysage, herbeux avec nénuphars et oiseaux.
282		R3 ou R3-4 qui vaut la peine d'être reconnu à moins d'être très à l'aise pour descendre n'importe quel R3 à vue.
281		S4 ou R4 suivi d'un R3 encombré avec rappel sur la droite. Sentier de portage très mal entretenu sur la rive gauche.
279	▲	Grand site de camping avec décor peu intéressant.
276.5	▲	Site de camping sur la rive gauche en aval de l'île et en amont du S3. Sol en terre noire, belles roches pour la baignade. 3 espaces pour tentes, 3 grandes tentes ou 4-5 petites.
276		S3.
275.5		R3-4 qui se jette dans un S5. Cordelle à droite.
274.5		Détails manquants pour les rapides du prochain kilomètre. L'un d'eux est un R4 (ou S4 selon l'interprétation) qui se cordelle bien par la gauche, à condition d'avoir 2 cordelleurs, ou selon la préférence, une seule corde de 15m à l'arrière (obtenue en mettant bout-à-bout les 2 cordes de pointe).
273.5	▲	2 campings en face l'un de l'autre. Celui à gauche avec beau cap de roche pour la baignade.
271.5		R2, R2-3 et R3 dans les prochains kilomètres avant le R4 du canyon.
268.5		R4 dans un Canyon. Change beaucoup de difficulté selon le débit. Cordelle impossible, portage entretenu à droite. Par eau moyenne, facile de s'arrêter entre la fin du R2-3 en amont et le R4 (à condition de ne pas arriver à la nage bien entendu!). Par eau basse, plus difficile à cause des roches qui bloquent le passage. Dans le R2-3, il y a le virage à gauche, le virage à droite (avec un banc de roches qui barre une ancienne baie à gauche), puis le R4 est à environ 50-100m en aval de la baie barrée par un banc de roches.
268	▲	Joli site de camping donnant sur une baie, abrité sous les arbres.
267.5		S3-4 à S5, selon le débit. Barre la rivière sur toute sa largeur. Fait peut-être un rappel à droite lorsque l'eau est haute. Cordelle possible et facile à droite. Bel endroit (parmi tant d'autres!) pour manger sur les rochers plats en aval par eau moyenne ou basse.
265.5		R3-4. Reconnaissance depuis le long banc de roches bouléées à droite. Cordelle possible.
263.5		Long R3 (1.5km). Très grosses vagues à eau haute, amusant avec plusieurs possibilités d'arrêts à eau moyenne/basse. Dans un chenal boulé pour la drave.
259.5	▲	Point d'arrivée, avec terrain de stationnement sur sable. Possibilités de camping un peu à l'écart du stationnement ou à la limite dans le stationnement même.

# Parcours de canot sur La Lièvre Nord

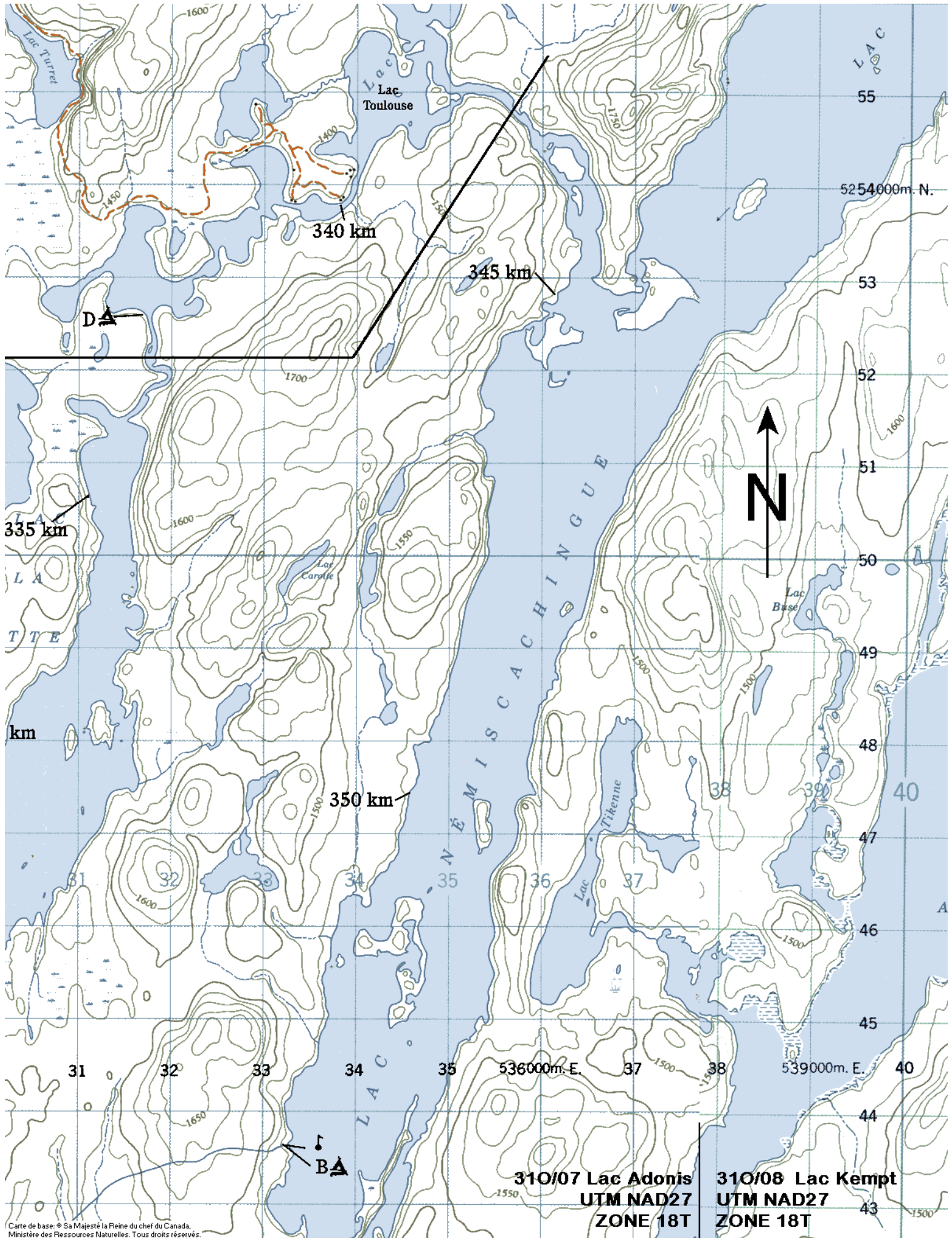


## ZEC NORMANDIE

612, de la Madone  
Mont-Laurier (Québec) J9L 1S9

Tél et fax.: 819 623-9709

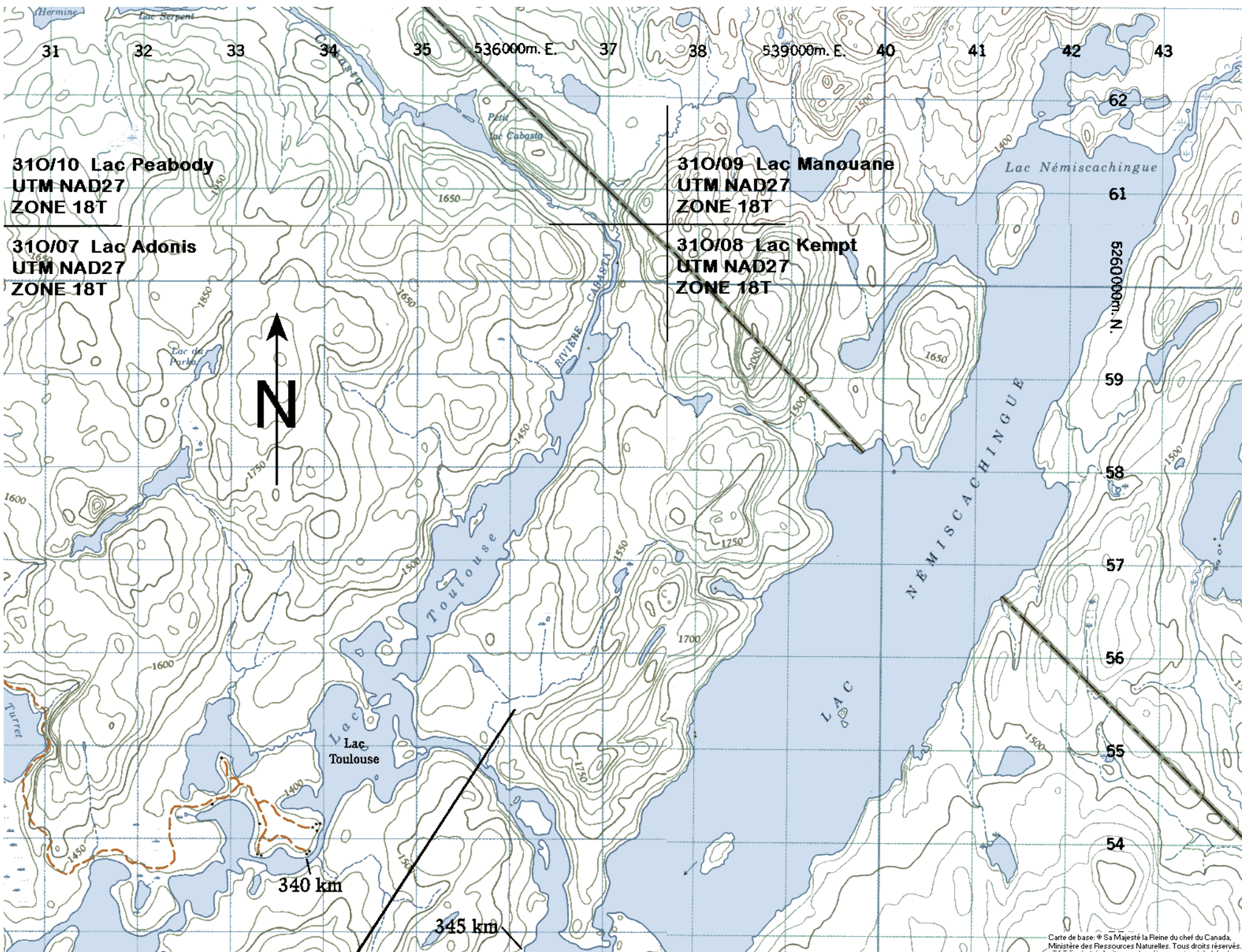
**Accueil Chutes Connor:  
819 587-2427 et faites le 26**



Carte de base: © Sa Majesté la Reine du chef du Canada, Ministère des Ressources Naturelles. Tous droits réservés.

**310/07 Lac Adonis**  
**UTM NAD27**  
**ZONE 18T**

**310/08 Lac Kempt**  
**UTM NAD27**  
**ZONE 18T**



**31O/10 Lac Peabody**  
UTM NAD27  
ZONE 18T

**31O/07 Lac Adonis**  
UTM NAD27  
ZONE 18T

**31O/09 Lac Manouane**  
UTM NAD27  
ZONE 18T

**31O/08 Lac Kempt**  
UTM NAD27  
ZONE 18T

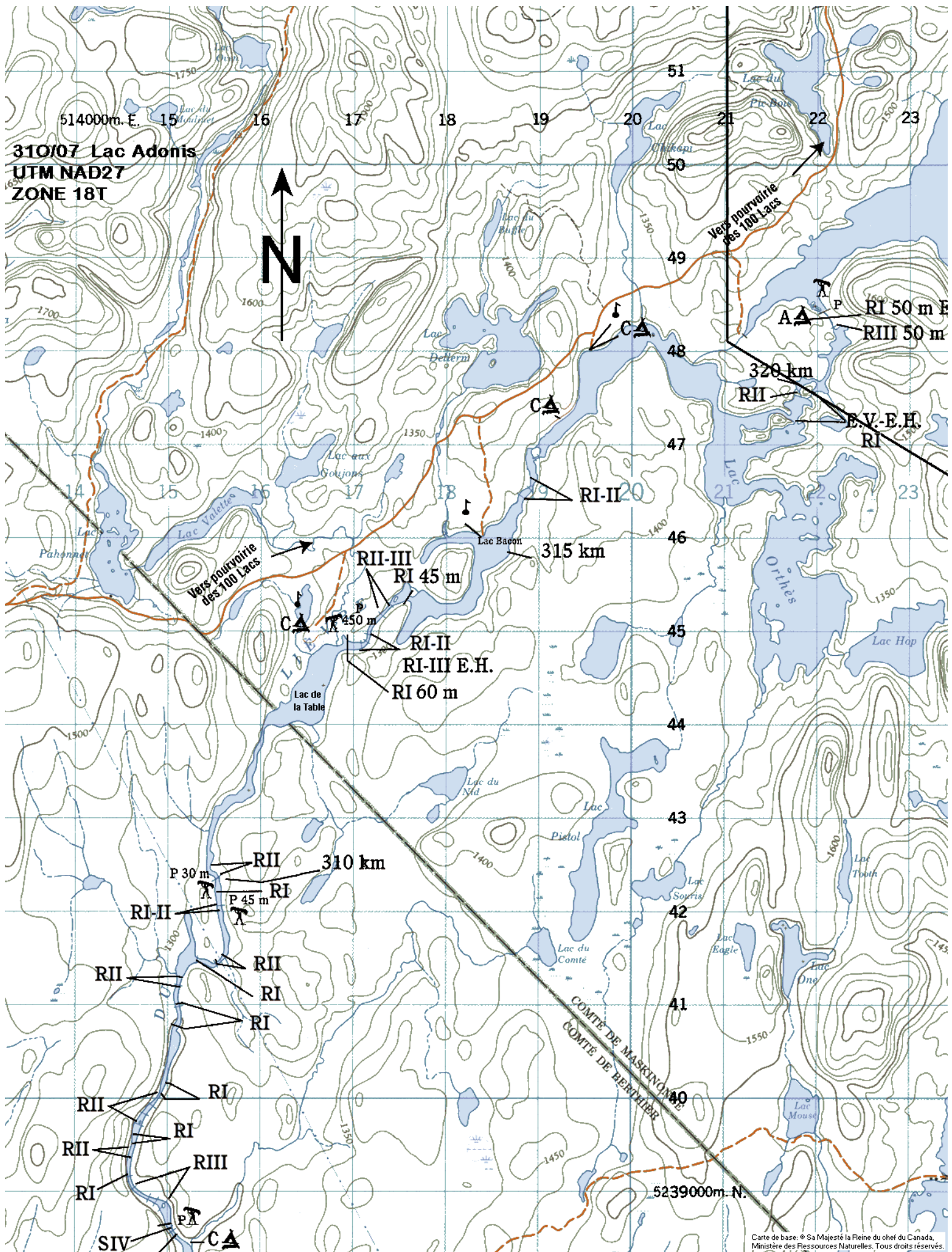


340 km

345 km

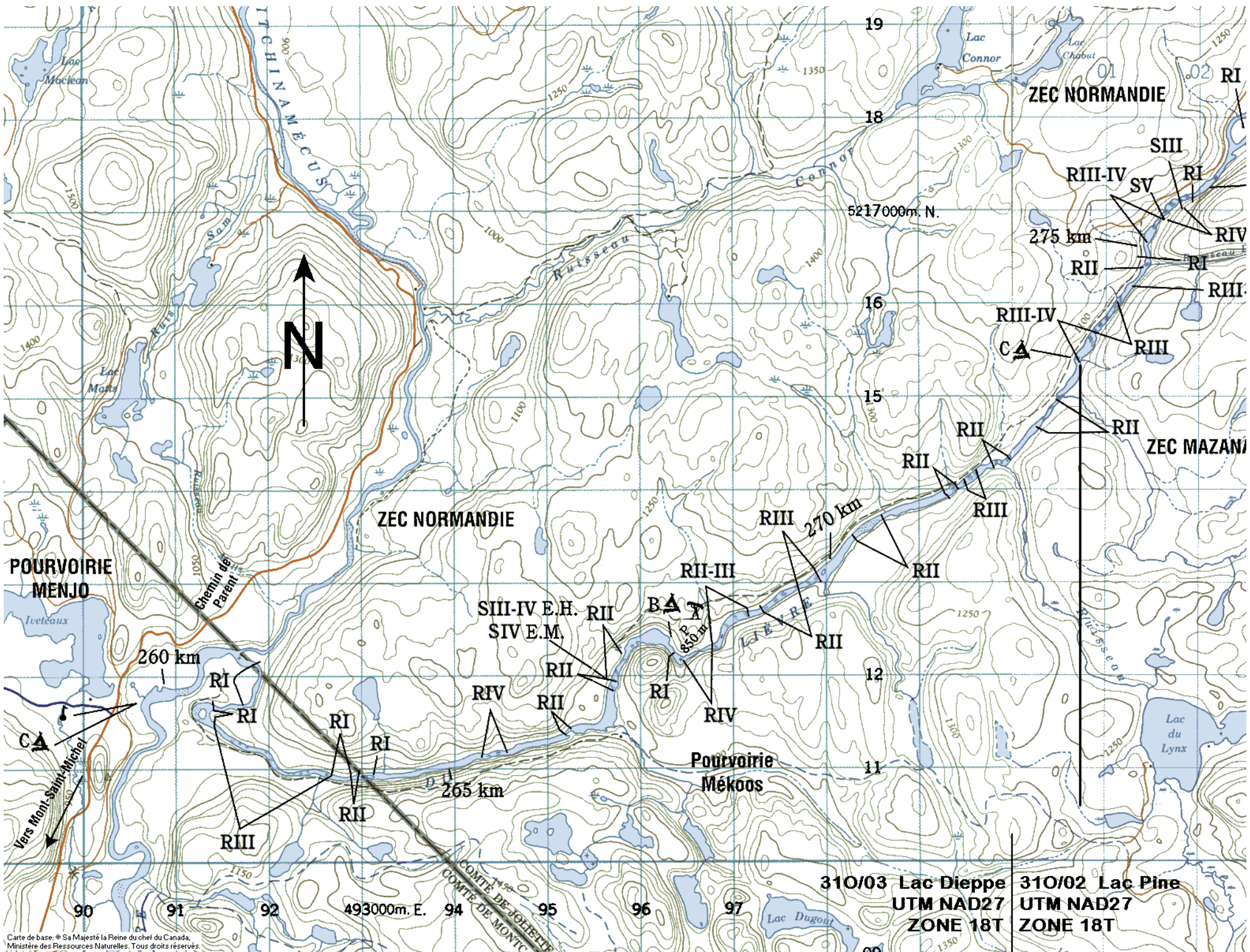


514000m. E. 15 16 17 18 19 20 21 22 23  
**310/07 Lac Adonis**  
**UTM NAD27**  
**ZONE 18T**





















310/03 Lac Dieppe 310/02 Lac Pine  
 UTM NAD27 UTM NAD27  
 ZONE 18T ZONE 18T

# LÉGENDE

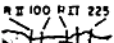
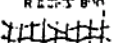
## INDICATIONS

-  Route carrossable
-  Route difficilement carrossable
-  Sentier
-  Ligne de transport d'énergie
-  Pont
-  Seuil
-  Chute
-  Barrage
-  Portage et longueur (mètres)
-  Distance (kilomètres)
-  Point d'accès

## SITES DE CAMPEMENT

-  La lettre indique la catégorie A à E
- A** excellent
- B** très bon
- C** moyen
- D** médiocre
- E** non classée

## RAPIDES

-  Rapides séparés avec classe et longueur (mètres)
-  Classification des rapides
- R-I** navigation facile
- R-II** navigation moyenne nécessitant de l'expérience
- R-III** navigation difficile réservé à l'expert
- R-IV** navigation impossible pour le canot ouvert

## NAVIGABILITÉ

- E.H.** eau haute
- E.M.** eau moyenne
- E.B.** eau basse
- E.M.B.** eau moyenne ou basse
- E.P.** eau profonde
- E.V.** eau vive

